



# CÔNG TY CỔ PHẦN NHỰA ĐÀ NẴNG

Địa chỉ: Lô Q, đường số 4 và đường số 7, KCN Liên Chiểu, Q. Liên Chiểu, TP. Đà Nẵng, VN

Điện thoại: 0236. 3712556 - 3714642 \* Website: danaplast.vn

Email: danaplast@dng.vnn.vn/kinhdoanh.nhuadanang@gmail.com



## BÁO CÁO THƯỜNG NIÊN NĂM 2021

### I. Thông tin chung:

#### 1. Thông tin khái quát:

- Tên giao dịch: **DANANG PLASTIC JOINT STOCK COMPANY**
- Giấy chứng nhận đăng ký doanh nghiệp số: 0400383300
- Vốn điều lệ: 22.372.800.000 đồng.
- Vốn đầu tư của chủ sở hữu: 22.372.800.000 đồng.
- Địa chỉ: Lô Q đường số 4 và đường số 7, KCN Liên Chiểu, P. Hoà Hiệp Bắc, Q. Liên Chiểu, TP. Đà Nẵng.
- Số điện thoại: 0236. 3714642                      - Website: <http://danaplast.vn>
- Mã cổ phiếu: **DPC**

#### 2. Quá trình hình thành và phát triển:

##### *Quá trình hình thành*

Công ty CP Nhựa Đà Nẵng trước đây là Công ty Nhựa Đà Nẵng trực thuộc Ủy ban Nhân dân tỉnh Quảng Nam- Đà Nẵng được thành lập ngày 22/01/1976. Công ty chuyên kinh doanh thiết bị máy móc, nguyên liệu và sản phẩm ngành nhựa, các sản phẩm chủ yếu hiện nay là bao bì, ống nước các loại sử dụng trong công, nông nghiệp và xây dựng.

Công ty Nhựa Đà Nẵng chuyển thành Công ty cổ phần Nhựa Đà Nẵng theo quyết định số 90/2000/QĐ-TTg ngày 04/8/2000 của Thủ tướng Chính phủ. Đại hội đồng cổ đông thành lập Công ty cổ phần được tổ chức vào ngày 02/12/2000.

Ngày 09/11/2001, Ủy ban Chứng khoán Nhà nước có quyết định số 09/GPPH về việc cấp giấy phép niêm yết cổ phiếu Công ty CP Nhựa Đà Nẵng tại Trung tâm GDCK TP Hồ Chí Minh. Số lượng cổ phiếu niêm yết là: 1.587.280 cổ phiếu với tổng giá trị theo mệnh giá là 15.872.800.000 đồng (Mệnh giá: 10.000 đồng/cổ phiếu).

Ngày 19/5/2008, Công ty đã phát hành 650.000 cổ phiếu cho cổ đông chiến lược - Công ty CP Nhựa Bình Minh.

Hiện nay, số lượng cổ phiếu niêm yết của Công ty là 2.237.280 cổ phần, với tổng giá trị theo mệnh giá là: 22.372.800.000 đồng.

Ngày 18 tháng 05 năm 2009, Sở Giao dịch Chứng khoán thành phố Hồ Chí Minh đã có quyết định số 35/QĐ-SGDHCM về việc huỷ niêm yết đối với cổ phiếu DPC. Đề Công ty CP Nhựa Đà Nẵng thực hiện chuyển sang niêm yết tại Trung tâm Giao dịch Chứng khoán Hà Nội theo khoản 1 điều 29 Nghị định 14/2007/NĐ-CP ngày 19/01/2007 của Chính phủ, vì vốn điều lệ nhỏ so với quy định. Ngày huỷ niêm yết có hiệu lực 04/06/2009. Ngày giao dịch cuối cùng của cổ phiếu DPC tại Sở GDCK TPHCM 01/06/2009.

Ngày 22 tháng 05 năm 2009, Trung tâm Giao dịch Chứng khoán Hà Nội đã có quyết định số 208/QĐ-TTGDHN về việc chấp thuận niêm yết cổ phiếu Công ty CP Nhựa Đà Nẵng; đồng thời đã cấp Giấy chứng nhận đăng ký niêm yết cổ phiếu số 20/GCN-TTGDHN được niêm yết cổ phiếu phổ thông tại Trung tâm Giao dịch Chứng khoán Hà Nội (nay là Sở Giao dịch Chứng khoán Hà Nội).

Mã chứng khoán: DPC - Mệnh giá 10.000 đồng/cổ phiếu.

Số lượng cổ phiếu 2.237.280 cổ phiếu. Tổng giá trị chứng khoán niêm yết 22.372.800.000 đồng.

Ngày 29 tháng 05 năm 2009, Trung tâm Giao dịch Chứng khoán Hà Nội có thông báo số 269/TB-TTGDHN về ngày giao dịch chính thức của cổ phiếu Công ty CP Nhựa Đà Nẵng là ngày 10/06/2009.

### ***Quá trình phát triển***

Trong quá trình hoạt động, vừa sản xuất vừa tích lũy tái đầu tư, đến nay Công ty đã hoàn thiện toàn bộ cơ sở hạ tầng nhà xưởng, đường nội bộ với tổng diện tích 20.550 mét vuông tại Khu công nghiệp Liên Chiểu, TP Đà Nẵng. Với năng lực hiện nay, Công ty đã sản xuất được nhiều loại sản phẩm khác nhau để đáp ứng nhu cầu ngày càng cao của thị trường như:

- Nhóm ống nước HDPE có đường kính từ D20mm đến D800mm.
- Nhóm ống uPVC có đường kính từ D21mm đến D450mm.
- Nhóm sản phẩm bao dệt PP, bao PP cán tráng, bao bì xi măng, túi nilon PE.

Những năm qua, Công ty được đánh giá là một trong những đơn vị hoạt động hiệu quả tại Đà Nẵng với những thành tích đạt được như: Huân chương lao động hạng I, II, III do Nhà nước trao tặng; Hàng Việt Nam chất lượng cao; Bằng khen đơn vị dẫn đầu ngành công nghiệp TP Đà Nẵng trong nhiều năm liền.

Nhằm khai thác triệt để những lợi thế về tài sản và thương hiệu cũng như dựa vào đặc điểm của sản phẩm ngành nhựa là công kênh, khó vận chuyển, Công ty đã chọn phương án tập trung đầu tư đa dạng hoá các loại sản phẩm nhằm tạo ra các sản phẩm có lợi thế cạnh tranh về mặt địa lý, có nhu cầu lớn trong các ngành công, nông

ngiệp, thủy sản tại miền Trung và Tây nguyên. Thị trường chủ yếu của Công ty hiện nay là Đà Nẵng, các tỉnh miền Trung và Tây Nguyên.

## **II. Tình hình hoạt động trong năm 2021:**

### **1. Tình hình hoạt động sản xuất kinh doanh:**

- Doanh thu thuần năm 2021 là: 49.052.806.641 đồng, đạt 57,65% so với kế hoạch năm 2021.

- Lợi nhuận trước thuế năm 2021 là: 6.098.876.009 đồng, đạt 67,8% so với kế hoạch năm 2021.

Năm 2021 là năm đặc biệt khó khăn do ảnh hưởng của Đại dịch COVID-19 và Công ty phải tạm ngưng toàn bộ hoạt động sản xuất để di dời và tái lập tại địa điểm mới dẫn đến doanh thu tiêu thụ giảm sâu và không đạt kế hoạch. Tuy nhiên, được sự bám sát chỉ đạo kịp thời của Hội đồng Quản trị, Giám đốc, cùng sự nỗ lực của toàn thể người lao động, đơn vị đã từng bước vượt qua khó khăn, đảm bảo được hoạt động kinh doanh có lợi nhuận cũng như đảm bảo thu nhập và việc làm cho người lao động.

### **2. Cơ cấu tổ chức và nhân sự:**

❖ **Hội đồng Quản trị:** Được Đại hội đồng cổ đông thường niên năm 2017 bầu ra 03 thành viên với nhiệm kỳ là 05 năm (từ năm 2017 đến 2022). Hội đồng quản trị bầu 01 Chủ tịch và 02 thành viên. Hội đồng quản trị chịu trách nhiệm xây dựng các kế hoạch sản xuất kinh doanh mang tính chiến lược tổng quát và đảm bảo các kế hoạch được thực hiện thông qua Ban Giám đốc.

❖ **Ban kiểm soát:** Được Đại hội đồng cổ đông thường niên năm 2017 bầu ra 03 thành viên với nhiệm kỳ là 05 năm gồm 01 trưởng ban và 02 thành viên với nhiệm vụ thay mặt cổ đông kiểm tra, giám sát, mọi hoạt động của Hội đồng quản trị và Ban Giám đốc cũng như báo cáo và chịu trách nhiệm trước Đại hội đồng cổ đông.

❖ **Ban Giám đốc:** Ban Giám đốc hiện nay bao gồm 02 thành viên, 01 Giám đốc, 01 Phó giám đốc do HĐQT bổ nhiệm điều hành, quản lý mọi hoạt động kinh doanh hàng ngày của Công ty theo mục tiêu định hướng, kế hoạch mà HĐQT, ĐHĐCĐ đã thông qua. Giám đốc là người chịu trách nhiệm hoàn toàn các hoạt động điều hành sản xuất kinh doanh hàng ngày của Công ty, hỗ trợ cho Giám đốc là 01 Phó Giám đốc.

Dựa trên qui mô và ngành nghề, cơ cấu tổ chức của Công ty hiện nay được phân chia theo chức năng, bao gồm:

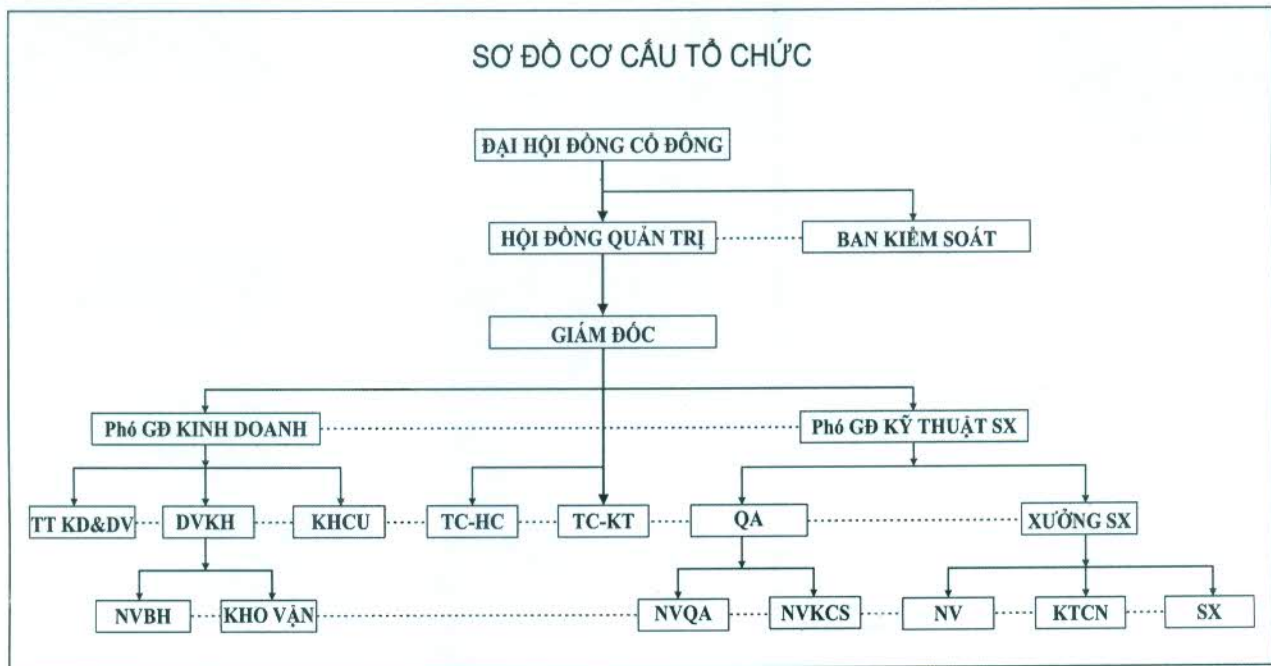
- Hội đồng Quản trị.
- Ban Giám đốc
- Trung tâm Kinh doanh và Dịch vụ
- Phòng Dịch vụ khách hàng.

11/11/2021

- Phòng Kế hoạch cung ứng.
- Phòng Tài chính - Kế toán
- Phòng Tổ chức - Hành chính
- Phòng đảm bảo chất lượng (QA)
- Xưởng sản xuất.

Đứng đầu các bộ phận này là các trưởng phòng và chịu sự chỉ đạo trực tiếp của Ban Giám đốc. Ngoài ra, trong Công ty còn có các tổ chức đoàn thể chính trị là Chi bộ Đảng, Công đoàn và Đoàn Thanh niên hoạt động trên cơ sở luật pháp của Nhà nước và Điều lệ của các tổ chức này.

### Cơ cấu tổ chức của Công ty CP Nhựa Đà Nẵng



### TÓM TẮT LÝ LỊCH

### BAN GIÁM ĐỐC CÔNG TY CP NHỰA ĐÀ NẴNG

#### GIÁM ĐỐC:

Họ và tên: HỒNG LÊ VIỆT  
 Giới tính: Nam  
 Ngày tháng năm sinh: 08/07/1966  
 Nơi sinh: Phường Vĩnh Tuy, Quận Hai Bà Trưng, TP Hà Nội.  
 CMND: 023501764, ngày cấp: 21/03/2013  
 Nơi cấp: CA TP HCM.  
 Quốc tịch: Việt Nam  
 Dân tộc: Kinh

